

Ramon Llull és un dels mallorquins més universals de la història: teòleg, filòsof, científic, professor, missioner, místic, escriptor i beat.

Es creu que va néixer el 1232, a l'actual ciutat de Palma, poc després que Jaume I conquerís l'illa el 1229. Fill d'una família noble de Barcelona, va estar lligat a la vida de la cort i arribà a ser preceptor del rei Jaume II, fill de Jaume I, el Conqueridor. Es va casar i va tenir 2 fills.

Cap als 30 anys, després de portar una vida molt mundana, va ser «il·luminat», va veure 5 vegades el Crist crucificat i això canvià el seu destí. Va abandonar la vida de Cort i la seva família, i decidí consagrar-se a la religió. A través de l'Ars, un sistema de lògica i combinatòria ideat per ell, volia demostrar que la religió cristiana era la veritable.

A partir del 1263 va iniciar un període de formació. De manera autodidàctica va anar adquirint coneixements filosòfics, teològics i científics, i aprengué l'àrab d'un esclau seu. Ramon Llull estava convençut que transmetre el missatge de Déu de manera comprensible era la clau per a la conversió. Per formar missioners amb l'objectiu de cristianitzar els musulmans i els jueus va fundar el 1276, a Mallorca (Miramar), una escola de llengües orientals. Incansable en el seu propòsit va viatjar per nombroses ciutats europees com Montpeller, Marsella, París, Gènova, Roma o Nàpols, i pel Pròxim Orient i pel Nord d'Àfrica.

En aquell temps, a Mallorca convivien les tres cultures: cristiana, àrab i jueva. Se li atribueixen unes 265 obres, escrites en llatí, català i àrab. És el primer autor que usà una llengua considerada «vulgar», el català, per fer arribar el seus coneixements a la gent. En la primera època, just abans de la conversió, va ser un poeta trobadoresc que tractava temes d'amor i picarescs, després canvià als temes místics i filosòfics.

Va morir amb 84 anys, no se sap si en alta mar en un vaixell de tornada des de Tunísia o ja en terres mallorquines.



L'Ars és una de les bases del llenguatge informàtic

Ramon Llull a Mallorca

Mallorca està impregnada de Ramon Llull: els llocs que va trepitjar, les imatges de la seva presència, els arxius i biblioteques que en guarden gelosament els manuscrits, ens evocuen la seva figura.

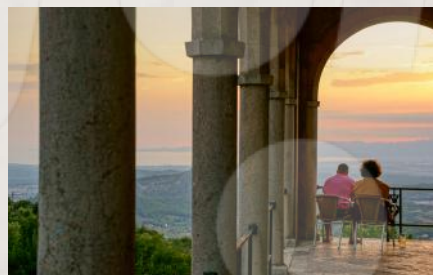
• Puig de Randa

La vinculació entre Ramon Llull i el puig de Randa és molt important. Aquí es va retirar a una cova on va fer vida d'ermità i va tenir la il·luminació que el va portar a crear l'Ars (*Art abreviada d'atrotar la veritat*). La cultura popular recull la llegenda de la «mata escrita» (lentisc) on Llull hauria llegit, escrites a les fulles, les paraules dictades per Déu.

De camí al cim d'aquesta muntanya trobam 3 santuaris:

- *El de la nostra Senyora de Gràcia (1497), encaixat espectacularment en la roca.*
- *L'ermita de Sant Honorat (1394) mirant al sud.*
- *Al cim (548 m), el de la Mare de Déu de Cura, excel·lent mirador sobre l'illa i el mar.*

S'accedeix a aquest darrer per un portal coronat amb una gran creu central. En el frontó, hi ha l'escut franciscà i la mitja lluna lulliana. Dins, hi trobam una gran esplanada, cel·les, edificacions religioses i l'Aula de Gramàtica dedicada a Ramon Llull.



Pots allotjar-te en l'hostatgeria, gaudir de la gastronomia del bar-restaurant o deixar-te portar per l'aire d'aïllament i reflexió que transmet aquest lloc místic.

• Monestir de La Real

Ramon Llull va residir en aquest monestir en diversos períodes, hi va escriure alguns dels seus llibre més reconeguts, com el *Llibre del gentil i els tres savis*. Llull, en el seu testament, va deixar part de les seves obres a aquest monestir.

La Real va ser ocupat per monjos cistercencs fins al 1897. L'església és del s. XIII amb afegits del s. XVII. Al mig del claustre, del s. XV- XVIII, hi ha una estàtua de Ramon Llull.

La tradició situa en aquest lloc el campament de les tropes de Jaume I abans de l'assalt a Medina Mayurqa (Palma musulmana)

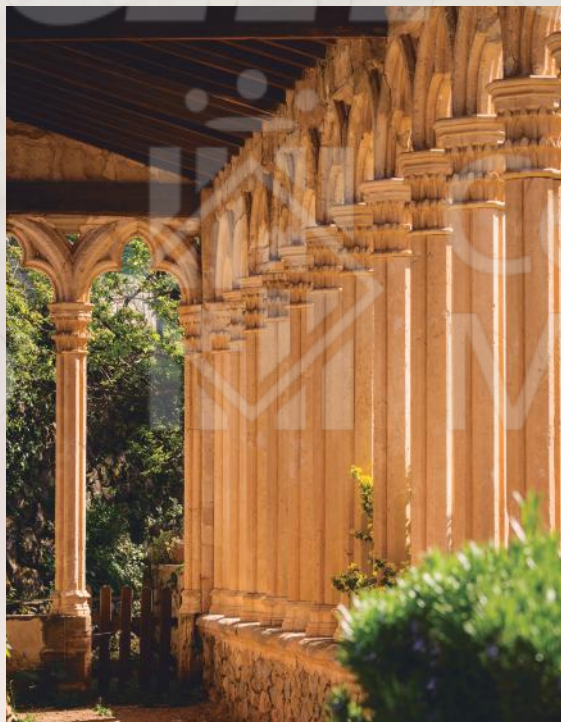
• Miramar

Miramar es troba a la Serra de Tramuntana, Patrimoni de la Humanitat, prop de Valldemossa, en un bell paratge entre el mar i la muntanya. Al 1276, Ramon Llull hi va fundar un monestir per instruir missioners en l'aprenentatge de l'àrab i de l'Ars lulliana. Llull hi va viure fins al 1279. Al 1295, el monestir va passar als monjos cistercencs, després durant 400 anys a diverses ordres religioses.

En el s. XV, dos savis lullistes varen establir aquí la primera impremta de Mallorca

Al 1872, l'arxiduc Lluís Salvador d'Àustria va comprar aquest enclavament i el va restaurar. Fins aquí va traslladar parts del desaparegut claustre de Santa Margalida. En destaquen els jardins, el de la torre del Moro, els 13 ponts pels quals discorre l'aigua a l'hivern, el jardí bizantí, i els miradors que hi va fer construir l'Arxiduc.

A la capella trobam dos quadres a l'oli de Jacob Steinley, un de Ramon Llull, una Verge de marbre de Carrara —regal de l'emperadriu d'Àustria, Sissi, cosina de l'Arxiduc— qui va visitar diverses vegades aquest lloc. Es conserva el sòl de l'antic monestir (s. XIII), la cuina dels monjos, una maqueta i una cabina autèntica del iot Nixe II de l'Arxiduc, mobles, llibres i instruments de navegació originals, entre d'altres objectes.



Ruta Lul·liana a Palma

1. Església de Santa Margalida (s. XIII) Carrer de Sant Miquel, 69
Aquesta església gòtica va pertànyer al convent del mateix nom derruït al 1837. És parròquia castrense des de 1967. Aquí Ramon Llull va escoltar un sermó sobre Sant Francesc que li va canviar la vida.

Prop, una placa ens indica on era la porta de Santa Margalida, de la muralla musulmana, per on va començar la conquesta de la ciutat

2. Església de Sant Miquel Carrer de Sant Miquel, 21
En aquest lloc es va celebrar la primera missa després de la conquesta de 1229. Al seu portal gòtic, observam una imatge de Ramon Llull amb barba llarga, hàbit i llibre a la mà. A l'interior, a la capella situada a l'esquerra de l'altar, el retaule barroc està dedicat a Ramon Llull (amb llibres i una creu). També hi ha diverses escenes de la seva vida i mort: predicant, l'enterrament, l'episodi que la llegenda situa a l'església de Santa Eulàlia.

3. Plaça Major
Aquesta plaça es va començar a construir a mitjan s. XIX, derruïnt la casa dels Llull i la casa de la Inquisició. A les arcades, a l'altura del núm. 5, hi ha una placa instal·lada per la Societat Arqueològica Lul·liana que ens recorda on era antany la casa natal de Ramon Llull.

El símbol lul·lià de la mitja lluna apareix en el logotip de la Universitat de les Illes Balears

4. Església de Santa Eulàlia Plaça de Santa Eulàlia, 2
Edificada sobre una antiga mesquita, al 1236, és una de les primeres esglésies de Mallorca. Explica la llegenda que Ramon Llull va arribar fins aquí perseguint una jove, aquesta, per demanar-li que la deixàs tranqui·lla, li mostrà un pit gangrenat. Això, el va fer reflexionar sobre la necessitat de trobar un sentit espiritual a la seva vida.

En el número 1 del carrer de l'església de Santa Eulàlia, hi ha una capelleta on es representa Ramon Llull en el moment de tenir la visió del Crist crucificat

5. Basílica de Sant Francesc Plaça de Sant Francesc, 7
Aquí descansen les despulles de Ramon Llull. El sepulcre, en alabastre, és obra de Francesc Sagrera del 1487.

Val la pena visitar el claustre gòtic (XIV-XV) de gran bellesa que es preserva íntegrament



6. Casa de cultura – Espai Ramon Llull Carrer de Ramon Llull, 3
Aquest edifici alberga l'Arxiu del Regne de Mallorca. En alguns dels medallons de les finestres hi ha qui identifica la figura de Ramon Llull.

7. Col·legi de la Sapiència Plaça de Sant Jeroni, 1
Actualment, és la seu del Seminari Major de Mallorca. Al portal d'accés hi podem veure la mitja lluna lul·liana i la mata escrita. Enmig del claustre hi ha una figura del beat. Aquí es guarden nombrosos escrits lul·lians, alguns de gran valor.

8. Biblioteca Diocesana Carrer del Seminari, 4
Aquest edifici alberga la Casa de l'Església (antic seminari), avui Escola lul·lística i biblioteca diocesana. S'hi conserven diferents obres de Ramon Llull manuscrites i altres documents de gran valor, en destaquen el *Llibre de la contemplació de Déu* i *Arbre de la filosofia de l'amor*.

9. Societat Arqueològica Lul·liana Carrer de Montisíon, 9
Aquesta institució va ser fundada al 1880 amb l'objectiu de recuperar la figura i l'obra de Ramon Llull. S'hi conserva la biblioteca lul·lista Jeroni Rosselló.

10. Museu de Mallorca Carrer de la Portella, 5
Aquí trobam una imatge de Ramon Llull (aprox. 1500) i el mascaró de proa esculpit en fusta per Ricard Ackermann, que va pertànyer al vaixell Lulio.

11. Estudi General Lul·lià Carrer de Sant Roc, 4
A l'Edat Mitjana, un Estudi era una Universitat. Encara que fundat al 1483, l'actual edifici data de 1950 i va ser la primera seu de la Universitat, que depenia de la Universitat de Barcelona. La primera càtedra va estar dedicada a l'estudi de Ramon Llull. Al portal principal, a l'esquerra, una capelleta amb una rajola conté una figura de Ramon Llull. Apareix amb un llibre obert que mostra una figura de l'Ars.

12. Seu de Mallorca
Edificada sobre una antiga mesquita, la va fer construir el rei de Mallorca, aleshores Jaume II, al s. XIII i és una de les joies del gòtic universal. Dins la Seu descansen les despulles de Jaume II, molt vinculat a Ramon Llull

A la façana principal o de l'Almudaina, a l'esquerra, es veu una gran estàtua de Ramon Llull. N'hi ha tres més, seguint cap a la dreta, de sant Pere, sant Pau i santa Catalina Tomàs.

A l'interior, diversos elements ens recorden Ramon Llull.

- A la capella de la Immaculada, un llenç ens mostra el moment de la il·luminació.
- A la capella de Sant Sebastià, a la dreta, una talla policromada el representa amb hàbit franciscà, una ploma i un llibre.
- A la capella del Sagrat Cor, dues urnes amb les restes de lul·listes aclamats: Beatriu de Pins i Pere Joan Llobet.
- El Memorial dels Sants i Beats Mallorquins, inclou també Ramon Llull.

Porto Pi: des del portal del Mirador (cap al mar) es veu Porto Pi, l'antic port medieval de Palma, on Llull embarcava quan empenia algun dels seus nombrosos viatges.

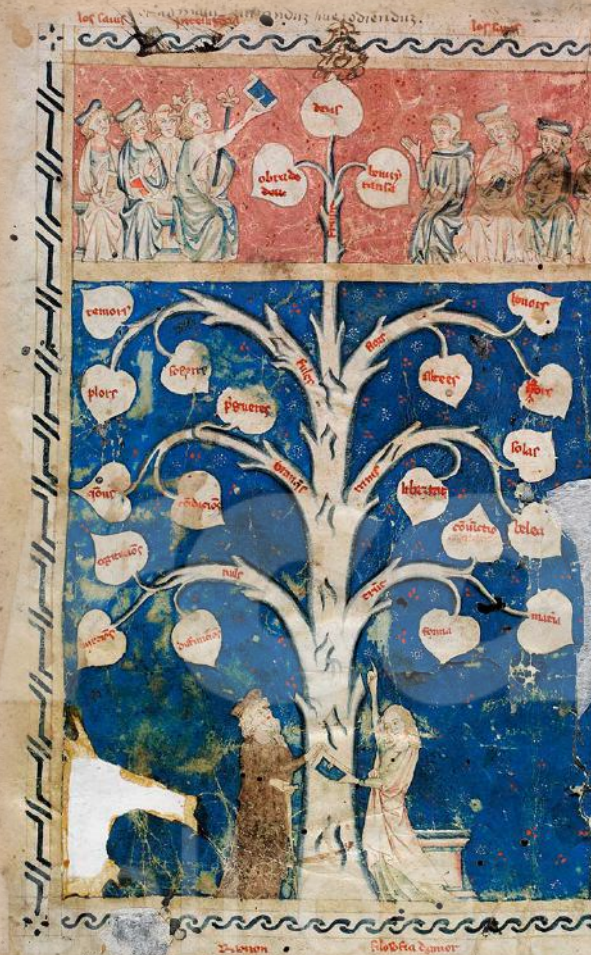
13. Biblioteca March (S. XIX) Carrer del Conqueridor, 13
Des dels anys 90 és la seu de la Fundació Bartolomé March Servera. Aquí es guarda el fons bibliogràfic de la Maioricensis Schola Lullistica (entitat que agrupa als més prestigiosos lul·listes del món) i també una sèrie de manuscrits lul·lians dels s. XVII-XVIII.

14. Passeig de Sagrera
Una gran estàtua de Ramon Llull, en bronze, obra de l'escultor basc Horaci de Eguía erigida l'any 1967, presideix el passeig.

Aquest passeig agafa el nom de Guillem Sagrera, artífex de la Llotja, l'edifici gòtic civil més emblemàtic de Palma

* Altres llocs

En memòria del savi mallorquí l'Institut d'Educació Secundària Ramon Llull porta el seu nom; la tenda General Òptica (carrer de Jaume III, 14) conserva a l'interior un bell mural de Josep Maria Subirachs representant l'escala de l'enteniment de Ramon Llull, i l'Ajuntament de la ciutat, alberga diverses obres sobre Llull.



Ramon Llull, *Arbre de filosofia d'amor*.
Biblioteca Diocesana de Mallorca

Mallorca i Ramon Llull

